



BRÛNSKE-BOCKEN

Nr 110 Nov 2013



Gruppkorsband till hushållen



BRÛNSKE-BOCKEN

ANSVARIG UTGIVARE

Birgit Södervall
0570-570 42
b.sodervall@hotmail.com

REDAKTIONSGRUPP

Leif Nyman
0570-911 17
nyman.leif@telia.com

Evy Nordensson
0570-560 98
ewy.nordensson@telia.com

GRAFISK FORM

Stefan Hensdal
0570-522 08
stefan.hensdal@gmail.com

FOTOGRAF

Första sidan:
Foto: Lollo Johansson

ANNONSPRISER

Helår-två nummer.
1/4 sida 2 000 kr
1/8 sida 1 000 kr

TRYCK

RAMSTRÖMS TRYCKERI
SUNNE

Käre läsare av Brünske-Bocken!

Förra sommaren slog rekord i regn och kyla, men i år kan vi faktiskt inte klaga. Vilken härlig sommar vi har haft! Varma sköna dagar, med goda tillfällen till bad i Värmeln.

På Hembygdsgården har vi haft en framgångsrik sommar med goda besökssiffror och glada, nöjda besökare. När Gammelvala inleddes var vädret strålande och förblev så under hela veckan. Vi kunde glädja oss åt att lokaltidningen Arvika Nyheter harangerade oss så här:

“Den kulturgärning som Brunskogsborna gjort och gör med sitt Gammelvala är unik. I 51 år och under sex decennier har man visat på de värden och glädjeämnen som fanns förr och dessutom utvecklat och fördjupat detta innehåll. Tala om uthållighet och kontinuitet och ett förunderligt stort, entusiastiskt ideellt engagemang av den ena generationen efter den andra! Varje dag går det åt över 300 personer för att hålla igång arrangemanget och totalt är det över 600 människor från Brunskog och omkringliggande socknar som ställer upp. Och många har ägnat en stor del av sina liv för att säkerställa denna kulturvecka”

Så skrev Jan Nordenberg i “Dagens perspektiv” i samband med invigningen. Det är väldigt roligt att också lokalpressen inser vår betydelse.

För ett par veckor sedan fick vi det glädjande beskedet, att Brunskogs Hembygdsförening tillsammans med Ransätters Hembygdsförening tilldelats Landstingets folkrörelsestipendium. Onsdagen den 23 oktober hade jag hedersuppdraget att hämta priset på Landstingshuset i Karlstad.

Följande motivering gavs:

“Hembygdsrörelsen är en av Värmlands största folkrörelser med ett 90-tal hembygdsföreningar, som tillsammans har drygt 17 000 medlemmar. Föreningarna vårdar ett omfattande kulturarv, bland annat 600 byggnader, över 100 000 föremål och cirka 700 000 foton.

Men hembygdsföreningarna är inte bara förvaltare av bygdens historia och minnen utan också mötesplatser med en mångfald av arrangemang. Genom medlemmarnas ideella engagemang skapar de broar mellan det förgångna, nutiden och framtiden. Intresset för kulturarvet skapar ett engagemang för hembygden, som på ett förtjänstfullt sätt bidrar till ett levande landskap.

Landstingets folkrörelsestipendium 2013 tilldelas två framstående representanter för hembygdsrörelsen i Värmland, Brunskogs Hembygdsförening och Hembygdsföreningen i Ransäter.

Hembygdsgården i Brunskog är förstås mest känd för Gammelvala, veckan som bjuder på inblickar i forna tiders levnadssätt och arbetsliv. Men den är också platsen för hantverksmässor, julmarknader och en mängd andra aktiviteter.....”

Visst är det fint att få ett sådant bevis på uppskattning!! I mitt tacktal betonade jag, att jag såg priset som en uppmuntran till oss alla, men främst till alla dem, som arbetar i det tysta - många gånger med uppgifter, som inte är så glamorösa, t ex att skotta grus, spika, bära bänkar eller skura golv, putsa fönster, diska och bre klengås.

Jag hoppas att Du, som läser detta känner Dig delaktig i priset! Utan Din insats skulle vi inte kunna genomföra allt det vi gör. Du är värdefull!

Tack för Ditt engagemang!

En riktigt God Jul och Ett Gott Nytt År !

Birgit Södervall

Familjen Nyström på Berga

Jonas Alstermark yttrade ”ingen i bygden eller i Värmland har råd att äga gården”. Det kom att visa sig att han skulle ha både rätt och fel. Nu började med stigande fastighetspriser en omfattande handel med gården och ideliga byten även av arrendatorer. Min farfar Anders Nyström dög inte som köpare. Han köpte istället år 1900 Gullsby herrgård av faktor Anders Nilssons dödsbo, men sålde den egendomen 1906 och familjen flyttade tillbaka till Arvika. Sonen Conrad då 14 år och dottern Ester 16 år vägrade att flytta med. Anders Nyström ägde också gården Hagen i Slorud. Dit fick ungdomarna flytta med 3 kor och 1 häst och fria händer att bruka gården. Det var inte så vågat som man kan tro. Det bodde släkt både i Slorud och Årnäs som kunde stötta och hjälpa och skolgången var avslutad.

Till Berga hade Bengt Persson-Boman av Alstermark 1899 valts att duga som efterträdare. Hans arrendator och kanske också bulvan hette Sterner. Denne Sterner finns inte upptagen som lagfaren ägare, men anges i Olof Olssons minnesbok som säljare till fanjunkare J. Öster. Sterner gjorde auktion i nov 1901 och 14 mars följande år tillträdde L.G. Nilsson som arrendator enl. kopia av ett kontrakt, som jag har i min ägo. Fanjunkaren Öster ägde gården till 1903 då en Olof Larsson enl. lagfartsprotokollet blev ägare. Olof Larsson är för mig helt okänd.

Om fanjunkaren J. Öster berättas dock, att han gärna satt på den pampiga övre verandan om kvällarna. Då myntade folkhumorn uttrycket ”när solen går ner i väster går groggen ner i Öster”. År 1905 meddelas lagfart för Edv. Thyberg. Han säljer, som avsöndring, öarna i Värmeln till L.G. Setterlund. 1906 tillträdde den tredje arrendatorn. Han kallades patron Linder och kom närmast från gården Röhr i Väse. 1909 kom femte ägaren på 10 år efter Alstermark genom att lagfart meddelades Joh. P. Viberg och Birger Olsson. Nu är ägar- och arrendatorkarusellen slut. Allt säljs exekutivt hösten 1909, Storön och Lövön till Claes Almqvist, Årnäs och egendomen med halva Lillön till Anders Nyström med tillträde i januari 1910. Ungdomarna kunde lämna Hagen i Slorud och familjen återförenas på Berga.

Min Far Conrad Nyström berättade, att vid tillträdet, som skedde mitt i vintern, stod hässjor med hö och snesad havre kvar på åkrarna. Höstplöjning var inte utförd. I förvärvet ingick yttre lös egendom. Patron Linder hade från Väse medfört uppsättning av redskap och åkdon. Mycket av detta stod kvar i uthusen på Berga intill 1950-talet, men betraktades som obrukbart i jämförelse med slädar, kärror och redskap, som smiddes av Sme-Sven i Vikene och Björnsson i Edane.

Berga var vid Alstermarks frånträde 1899 i gott skick, men 1910 var det mesta genom egendomspekulanternas framfart nedgånget. Skogen var så hårt huggen att det var svårt att finna vedskog till bränsle för bostadsbyggnaderna. Vatten till gården kom med självtryck och hävert i rör av trä från en kallkälla vid gränsen mot Smådal. Detta system hade helt havererat och en annan kallkälla, väster om allmänna vägen försågs med hydrofor och pump. En vattenledning, nu med rör av järn, måste grävas tvärs över västra åkrarna. För att driva pumpen fordrades elström. Det fanns på Gullsby kraftstation och ledning därifrån uppfördes. Alla byggnader på Berga fick nu elektriskt ljus. Drängstugan hade brunnit 1904 och en ny, uppförd av tegel, kom att kallas ”Bygge”. Med vedbrist i skogen var det ständiga bekymmer och dessutom stor brandrisk att värma huvudbyggnaden genom kakelugnar och kaminer. Redan 1919 installerades därför centralvärme med en panna från Götaverken, som faktiskt var i drift intill mitten av 1950-talet. En del radiatorer och rör är ännu i funktion.

Anders Nyström hade, efter många år på prärien i Iowa, ingen större framtidstro för det värmländska jordbruket. Han lät därför 1914 skogsplantera all svag åkermark utmed Värmeln mellan Mörtåsen och Sjöängen.



Konrad Nyström med hustrun Anna 1929

Denna åtgärd blev livligt ifrågasatt under hungeråren omkring 1918 och så sent som under andra världskriget fanns det kritiker som undrade hur någon kunde plantera skog på åker. Omdömena kring denna plantering har alltid skiftat beroende på rådande konjunktur.

Sedan mitten av 1900-talet har all återstående åker täckdikats och nya ekonomibyggnader och djurstallar uppförts. Försök har även gjorts att anpassa den stora mangårdsbyggnaden till en mer funktionell bostad, men ingen vettig byggnadsteknisk lösning har stått att finna. Istället revs ovan nämnda "Bygge" och en modern bostad uppfördes på samma plats. Allén med de kända björkarna hade för länge sedan passerat "bäst före datum" och både björkarna och vägen kunde tas bort då ny allmän genomfartsväg byggdes mellan Vikene och Edane.

I dag, efter mer än hundra år och flera generationsskiften, sitter familjen Nyström kvar på Berga trots major Alstermarks pessimistiska förutsägelse. Berga har i förhållande till areal och andra förutsättningar alltför stora bostadsbyggnader. Det krävs något extra av folket som bor där och då särskilt av kvinnorna. Stora ytor att städa och mängder av fönster och dessutom mat och logi, inte bara till familjen, utan också till allt tjänstefolk som behövdes innan jordbruket mekaniserades. Anna Nilsson från Skärmnäs gift med Conrad och Maja Nordenson från Mangskog gift med Carl-Olof och för tiden mellan Anna och Maja, är Elin Andersson från Skärmnäs i mer än 25 år husföreståndarinna. Ingen egendom med stora hus kan fungera utan starka kvinnor som styr och ställer.

Nu 2013 äger och brukar Per och Anna egendomen och Karin och Patrik äger och bebor stora huvudbyggnaden med parkområdet. Varför nekades Anders Nyström att köpa Berga 1899? Svaret kan nog sökas i den gängse uppfattningen, att ägaren och hans familj skulle vara herrskap. Herrskap på den tiden var pensionerade akademiker eller officerare. Det var ingen i familjen Nyström. Anders var son till en torpare i Nolby och gift med Betty född Grim, soldatdotter från Boda. De hade båda gått i livets hårda skola och fostrat 9 barn. Han var entreprenör och arbetsledare och hon husmor med intresse och kunskaper om jordbruk och djur. De satte omgående 3 söner och 6 döttrar i arbete. Genom deras och efterföljande generationers arbete och initiativ skapades Berga till vad det är idag.

Bengt Nyström



Familjen Nysröm på Berga gård 1984.
I täten Carl-Olof och Maja med de tre barnen. Från vänster Per, Karin och Anna

Edanesågen fyller 150 år.



Sågen i Kronan ses till vänster i bild. Gården i centrum av bilden är Åsen i Kronan.

Moelven Edanesågen fyller i år 150 år. Det handlar om ett företag, som har stor betydelse för bygden, både som arbetsgivare och som köpare av skogsråvara.

Hur startade då denna verksamhet? 1830 byggdes sågen i Kronan. Denna var då avsedd för husbehovssågning. 1863 fick faktorn i Kronan, Nils Andersson, avsalurättigheter och kunde därmed börja saluföra produkterna. Fram till 1863 hade dåvarande Kronsågen ett avtal med Kungl. Kommerskollegium att allt som inte användes till husbehovssågning skulle kolas.

Nils Anderssons dotter Betty gifte sig senare med David Olofsson, som drev rörelsen vidare. Sonen Arvid Olofsson i Kronan hade börjat se stora möjligheter för förädlandet av skogsprodukter och beslöt sig för att utvidga rörelsen. Han trodde på en trygg framtid inom sågverksbranschen. År 1940 övertog man maskiner från kraftbolaget Gylte, som verkat i Gylterud, Mangskog. Kronsågen behövde få större fallhöjd för att få större effekt. Detta gjorde att turbin och övrig utrustning bytte ägare. Regulatorturbin var på 50 KWT och tillverkad i Finnshyttan.

Vi citerar ur Brünske-bocken nr 74:

”Sonen Sven Olofsson, sedermera ägare till sågverksrörelsen var redan då företagsam. Med ungdomlig hänförelse och hästen Munter som trofast och säker arbetskamrat transporterade han hela anläggningen till Kronan, där den var i bruk i 6 år. Då såldes den till Lysvik och ödena därefter är okända.”

Sågen flyttade till Edane i början av 1950-talet, eftersom Kronansågen började växa ur kläderna. Samtidigt behövdes tillgång till vatten för lagring av timmer. Viljan att utveckla företaget var stark och redan när Edanesågen byggdes 1951 var den en mycket modern anläggning.

1983 var Edanesågen ”bara” ett sågverk, som producerade 43 000 kubikmeter sågad vara. 2013 finns här alla stegen från virkesleverans till transport till slutkunden.



David och Betty

Här finns, utöver sågningen också hyvleri, tryckimpregnering, tork och sortering. När 2013 är slut, kommer Edanesågen att ha sågat 125 000 kubikmeter sågad vara, hyvlat 125 000 kubikmeter och tryckimpregnerat 35 000 kubikmeter. I listfabriken produceras 1,1 miljoner löpmeter målad list. Virket som kommer till sågen kommer uteslutande från lokala skogsägare, som finns inom en radie på åtta mil.

Sedan 2004 ingår Edanesågen i Moelven, som sedan dess har investerat 130 miljoner i Edane. 15 miljoner kronor har investerats inom sorteringsverksamheten, där man precis slutfört en rejäl modernisering. Tekniken är den absolut senaste och satsningen skall resultera i jämnare sortering. Det som tidigare gjordes manuellt, av personal, som okulärbesiktigade varje plank, görs nu av kameror.

Nuvarande VD är Jörgen Olofsson, som är son till Sven och Märta Olofsson. Han påpekar, att det 1970 fanns 39 st industriellt drivna sågverk i Värmland och Dalsland. Av dessa återstår idag 10 st.

Som framhölls i inledningen är sågen av stor betydelse som arbetsgivare i bygden - ca 90 personer är f. n. anställda här.

Dessutom har man ett nära samarbete med den lokala skogsägarföreningen.

Hembygdsföreningen lyckönskar på födelsedagen!

Källor: Nya Wermlands-Tidningen 23 sept. 2013
Brünske-bocken nr 74 okt. 1988



Sven Olofsson



Moelven Edanesågen 2013

Två trevliga efterlysningar

I ”Bocken” nr 108 efterlyste vi fältjägare Nils Nilsson Ek och hans snidade träfigurer. Kort återkoppling till honom: Han föddes i Slorud 1843 som Nils Nilsson – blev fältjägare Nils Nilsson Ek 1860 – gifte sig och blev indelte soldaten Nils Nilsson Bjur i Ö Bjurvik i Rudskoga 1866 - flyttade till Sunne och blev indelte soldaten Nils Nilsson Sundquist. 1882 – tog avsked och slog sig slutligen ner i Trangårdstorp Grava socken och avled där 1920.

Några dagar efter Bockens utgivning kom Marianne, tidigare Tomta i Ö Fösked, numera Marianne Johansson Byn, Gunnarskog – och sa att hon troligen hade en ”Ek-gubbe.” Ännu lite senare kom trägubben till Skutbouden för beskådande och fotografering. Det var ingen tvekan – Ek var snidaren. Marianne berättade att hennes far Johan Nilsson köpt figuren på en auktion i Fösked efter Ivar Berg på Hagaberg. Ivar hade varit bygdens allt i allo, som att hjälpa till vid tröskning och potatisupptagning och så hade han varit bygdens frisör. På tal om frisör kom Marianne ihåg en dråplig historia som hände hennes lillebror Rune. Lillgrabben skulle göra ett besök i norra delen av Fösked men gick vilse och hamnade slutligen i Fallsrönninga i Åstenäs Mangskog. Orolig och rädd ville inte 5-åringen säga vad han hette och var han kom från. Ett avledande samtal löste frågan.

- Va fin du är i håret! Är du jämt nykleppt ?
- Ja!! Ivar Berg ha kleppt mej !

Inga fler uppgifter behövdes. Grabben kom från Fösked. Marianne kom också ihåg att i vänsterhanden hade figuren hållit en tax i band. Kanske hade taxen en gång ersatt något annat t ex en ljusstake för hålet i trägubbens hand tyder på att han hållit fram något. Träfiguren av Nils Nilsson / Ek / Bjur / Sundquist fick stanna på hembygdsgården.

Tack Marianne !!

Kom in och titta, den har en hedersplats i museet på Skutbouden.



Ljusstakar i form av man och kvinna, snidade och målade av soldaten EK, Jösse kompani, Brunskog, Värmland.



Trägubben, som vi fått, ser ut så här. Den finns att beskåda i museet.

PS. Eftersom Nils Nilsson Ek levde 16 år i Rudskoga och 20 år i Grava skickade vi tidningen med efterlysningen till respektive hembygdsförening, men ingen av föreningarna kunde hitta några efterlämnade slöjdalster av honom. DS

- * -

För några år sen fanns en målad tavla avbildad i Arvika Nyheter. Bilden visade en herrgårdslignande byggnad och en fabrik med en hög skorsten. Var fanns motivet i verkligheten? Ägaren som bodde i närheten av Stockholm visste att platsen fanns nära Arvika.

Framsidan av Bocken nr 74 från 1998 var ett foto av samma motiv och exakt lika den målade tavlan. Fotot måste ha använts som förebild. Vi var säkert flera som kände igen platsen och ringde AN. Fotot var taget från nuvarande väg 61 i Årnäs - ut mot Värmeln och med Årnäs herrgård och snickerifabriken Sjövik i förgrunden. Jag fick telefonnumret till damen som skickat in efterlysningen, ringde och berättade om fotot och lovade skicka vår föreningstidning med bilden.

I början av september i år ringde damen från Hägersten och sa att nu var det bestämt att hembygdsföreningen i Brunskog skulle få tavlan, om vi ville ha den. Den skulle kunna överlämnas av några yngre släktingar vid höstmarknaden. Det ville vi förstås ! Tavlan hade tillhört Erik Kristofersson född på Ormåsen i Östra Takene och givarna var hans barnbarn Kerstin Andersson Hägersten och Kjell Kristofersson Arvika. Kerstin frågade om jag kände till Ormåsen. Det gjorde jag – och talade bland annat om ett äventyr som hennes anfader Kristofer varit med om och som var känt i bygden:

-En vår sneddade Kristofer över sjön Rinnen från Älvängarna mot Ormåsen. Väl kommen en bra bit ut på sjön brast plötsligt isen under honom – men han blev stående på en sten med vatten till över knäna. Isen var förstås svagare över stenen, men vilken tur. Därefter kallas den ” Kristofersten” !

Henry Thorsander berättade vidare att några gånger har det varit så lågt vatten så stenen stuckit upp över ytan. Henry knackade in året 1947 vid ett sådant tillfälle. Kerstin i Hägersten tror att folket på Ormåsen har ett speciellt förhållande till sjön för när hon var ung hörde hon talesättet:

- Bär isen en kråka – bär den Karin på Ormåsen !

Karin var dotter till Kristofer och född 1873. Hon var sömmerska och bodde ogift på Ormåsen. Den Karin som nu bor på Ormåsen är representant för fjärde generationen efter Kristofer på stenen.

Byggnaderna på bilden – herrgården och snickerifabriken har blivit uppmärksammade i Bocken då och då under åren. Herrgården byggs på 1850-talet på Mörtåsen i Årnäs och kallas efter en tid Framnäs

- nov 1897 bygger E G Skoglund, Sjövik snickerifabrik- 1902 övertar Paul Persson snickerifabriken och flyttar till herrgården som nu kallas Sjövik

- okt 1905 flyttar Sjöviks snickeri till Arvika- april 1906 flyttar familjen Almquist från Slorudsborg till herrgården i Årnäs.

Ledningsstolparna på bilden skapade huvudbry till en början. De såg ut som elledningsstolpar, men el kom inte till Brunskog förrän mitten av 1910 -talet. Men telefon kom tidigt och de ledningarna behöver också stolpar. Faktorn i Bäckelid Anders Nilsson lät redan i början av 1880-talet bygga telefonledning mellan Bäckelid och Fångnäs samt Bäckelid- Brunsberg. I juli 1889 stod Brunskogs telefonstation på Hagalund i Vikene klar med direktledning Arvika – Brunskog och en av de första abonnenterna var E G Skoglund Årnäs.

Tavlan överlämnades under höstmarknaden på Skutboudden och Brunskogs hembygdsförening tackar för gåvan.

Leif Nyman

Källor: En bok om Brunskog ; artikel av Bror Oledal.

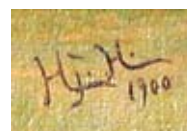
Brunskog –de gamle berättar 2 ; Olov Olsson dagbok; Elof Persson
Johanna Charlotta Almquists dagbok. Sven Wiman



Målning av Årnäs Herrgård och Sjöviks snickerifabrik från år 1900.



Foto av Årnäs Herrgård och Sjöviks snickerifabrik.
Målningen är troligen gjord med fotot som förlaga.



Känner någon till vem
signaturen tillhör.
I så fall är vi tacksamma om
ni hör av er till
Brunskogs Hembygdsförening.
0570-522 08

Gammel



En "hjärtevärmare" behövs även i sommarvärmen.
Maria Röhr visar på dräktparaden.

Utställningen "Årets högtider"
i konststallen.



En ny generation Bastukäringer.

Elvala 2013

Nappar det?



Dags för "slåttanna".

"Pigan" Elvy Norberg i köket.



Göran Johanssons kolarresa till Luxemburg 8/9 – 20/9 2013

Söndag 8/9. Det är dags att resa till Luxemburg där jag skall lära ut hur man bygger en mila. Resan gick med flyg från Gardemoen i Norge till Frankfurt där jag fick byta plan och vidare till Luxemburg. Där möter Juliana och Clode upp och vi åker till hotellet som låg i staden Echternach. Söndagsafton var fri.



Landskapet runt Echternach.



Echternach och hotellet.

Måndag 9/9. Juliana hämtade mig kl. 8 och körde mig till platsen där milan ska byggas. Det var ungefär 20 minuters resa från hotellet. Där träffade jag karlarna som skulle bygga och kola milan.

Kolargänget i Luxemburg

Mike

Albertino

Manuel Lucien Marco Danny



Teo

Fränz

Fernando

Tommy Patrick

Max

Yves

”Kölerpöjkera” fick bestämma hur stor mila de ville ha. Resultatet blev två milor med en diameter på 3 m och höjd 1,5 m. Jag förklarade hur botten skulle byggas. Den måste vara plan och det skulle vara ett stjärnmönster med stockar mot marken och sedan bräder till golv.



Stjärnmönstret läggs och ”Kungen” fästs i mitten.



Brädgolvet läggs.

Tisdag 10/9. Arbetet går planenligt och första milan var nästan färdig på kvällen.



Resning av milorna med Bokvirke



Första milan risad.

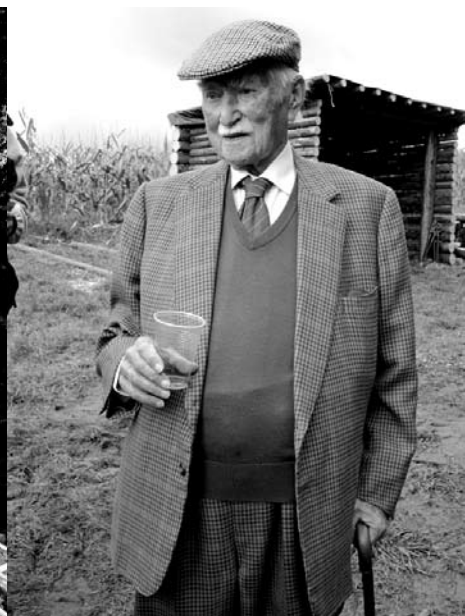


Första milan täcks med jord



Milan klar för tändning

Onsdag 11/9. Arbetet med den första milan avslutas och den blev färdig omkring kl. 12.00 och det bestämdes att den skulle tändas kl. 13.30. Det blev en officiell tändning med den äldsta medborgaren i kommunen, Baron Ludof De Schorlemer 95 år, som som miltändare.



Baron Ludof De Schorlemer.

Miltändaren vågade inte gå upp på milan så han tände tändstaken på marken och gav den till mig och jag tände milan tillsammans med skogsadministratör Jean-Pierre och det gick bra.

Fredag 13/9. Idag blev det grillning av korv, kyckling och fläskkarré med bröd till lunch. Det var gott! Efter lunchen tände vi den andra milan och jag var kvar tills jag såg att det hade börjat kola .

Lördag 14/9. Juliana frågade mig om jag ville gå med på en promenad det tackade jag ja till. Vi åkte till en by som heter Berdorf där promenaden började kl. 10.00. Det var 20 personer som skulle gå. Vi gick upp och ner i dalar, en fin natur med branta stup, vi var inne i grottor och såg branta väggar. Jag hade tänkt en promenad på en- till två timmar men vi gick i fyra och en halv timme ca 1,5 mil upp och ner så jag var ganska sliten när vi fick lunch. När vi åkte tillbaka till hotellet frågade Clode om jag hade lust att bada bastu. Jag tackade ja och han hämtade mig halv sex och jag var tillbaka på hotellet vid halv åtta.

Söndag 15/9. Idag blev det sovmorgon, blev hämtad först kl. 12.00, Vi åkte till ett ställe som heter Mullerthal där det var presentation av en karl som pratade lite om hur mycket kolmilor det fanns förr i Luxemburg, han presenterade också mig.

Vi gick upp till det ställe där vi hade våra milor och på vägen ca 50 meter från dem hade karlarna byggt en mila i genomskärning där vi stannade och Theo berättade hur milan är uppbyggd, jag fick förklara hur man tänder och hur det kolar, därefter gick vi till dom riktiga milorna.

Måndag 16/9. Idag rev vi första milan och det var normalt med kol från början, c:a 6 fastkubik med ved som det blev c:a 2 kubik kol av.

På eftermiddagen åkte vi till staden Luxemburg där vi fick en guidad tur i staden. Det var intressant.

Tisdag 17/9. En vanlig kolardag och vi stängde den andra milan på eftermiddagen.

Onsdag 18/9. Efter frukosten åkte vi till milorna och rev mila nr. 2. Den hade inte kolat så bra, det var mera bränder i den och inte så mycket kol som i den första. Nästa dag var jag ledig.

Fredag 20/9. Sista dagen. Jag hade ett möte med de flesta som varit med och jag fick många tack för att jag hade hjälpt dem med milorna. Efter mötet var det dags att starta hemfärden. Klockan 14.00 avgick flyget hem. Var tillbaka hemma i Vikene vid 23-tiden.

Göran Johansson

Nya Bygdebånd

Ancestry har överlämnat Bygdebånd till Sveriges Hembygdsförbund.

I och med detta togs kravet på ett personligt lösenord bort och det är gratis att gå in i Bygdebånd. Följ instruktionerna nedan.

Välkommen till Bygdebånd

Sök bland: 207 388 personer, 426 304 platser, 109 608 dokument, 238 228 bilder, 423 föreningar

Information om Sveriges Hembygdsförbund
www.hembygd.se

Sök via föreningar:

- Blekinge
- Bohuslän
- Dalarna
- Dalsland
- Gotland
- Gästrik-Halsinge
- Göteborg
- Hälsing
- Jämtland
- Jönköping
- Kalmar
- Kronoberg
- Medelpad
- Norrbotten
- Skåne
- Stockholm
- Södermanland
- Uppland
- Värmland
- Bergviks hembygdsförening
- Brunskogs Hembygdsförening
- Forminsnesföreningen
- Nordmarksstapan

Bygden på nätet

Bygdebånd är en historisk skattkista för hembygds- och släktforskare och för dig som är nyfiken på din historia. Här kan du hitta platser och personer i din hembygd och få tillgång till material från Sveriges Hembygdsförbund.

Bilder på kyrkor, gamla skolfoto och bilder på gravstenar är bara några exempel på vad du kan hitta. Passa på att komplettera din egen forskning med nytt material från de föreningar i Bygdebånd.

Platser

Dokument

Enklaste sättet att börja söka i Brunskog-Mangskog är att klicka på +-tecknet framför Värmland i föreningslistan (1). Då visas de föreningar i Värmland som är anslutna till Bygdebånd. Klicka på Brunskogs Hembygdsförening (2). Då öppnas Brunskogs Hembygdsförenings sida. (Se nedan)

Välkommen till Bygdebånd

Brunskogs Hembygdsförening. Kontakt info@garnsilvalla.se

Sök i vårt material

Platser Sök **3**

Album

- 01 David E-Glasplåtar (99)
- 05-30-Dar Hole (Radwold) (96)
- A Landgren-Glasplåtar (1)

På Brunskogs Hembygdsförenings sida finns en knapp "Sök" (3). Klicka på den utan att fylla i skrivfältet ovanför knappen. Då öppnas sökfönstret (4)

Platser Personer Filer Källor Utgivare

Sök i Allt material Brunskogs Hembygdsförening **4**

Namn

Församling

Kategorier Redigera

Matchning Exakt Börjar med Innehåller

Resultat per sida

Rensa Sök

Sökfönstret (4) öppnas och blir då inställt på Brunskogs Hembygdsförening. Nu söker datorn bara i det material som Brunskogs Hembygdsförening har lagt in. Det omfattar bilder och personer från Brunskog, Mangskog och gränsbyar som Stensjön och Knutstorp.

Arbetet med att lägga in material i Bygdebånd pågår kontinuerligt.

Bildgåtan



Var i Brunskog är bilden tagen. Svar, se sidan 19.

Allt från grund till tak.

*Mangskogs
Bygg & Markprodukter AB*

Tel: 0570-91011

mangskogsbyggomarkprod@telia.com

Banken som påverkar livsvillkor i bygden

Vi väljer att ta beslut som gör att vi kan ge bästa möjliga service till den som bor och verkar i västra Värmland. Vår beslutsgrund är betydligt bredare än den kortsiktigt ekonomiska. Vi värnar om vår bygd. Vi tror på en god ekonomisk och social utveckling här, på en bra framtid, helt enkelt!

Välkommen in! Edane 0570-502 02

Westra Wermlands
Sparbank

VI TÄNKER SOM DU



www.wwsparbank.se

Skutbouddens Restaurang

Julbord

Under 1, 2, 3 advent
Se vidare annons

269:-

1/12 kl. 18.00

Grytlapparna med husband

Rör i Julens sånger

Förköp Konsum Vikene, kontoret
hembygdsgården och restaurangen

100:- inkl. kaffe o skinksmörgås

Vi kan bokas till begravning och minnesstund,
catering, kalas, bröllop och andra evenemang.

Välkomna önskar
Linda-Marie med personal
Tel: 0570-521 35
skutboudden@telia.com

Några funderingar om fönster.

Om fönster kan man ju säga att det gäller både utsikt och insikt! Det har sagts många kloka och poetiska ord om just fönster, och de är verkligen en återkommande del i vår vardag.

När ett nytt hus planeras vill man ha ett tilltalande yttre - ”fönstren är husets ögon” – de skall vara lätta att hålla rena och ha goda egenskaper för att minska värmeförluster.

Till detta lägger man också underhållsarbetet. Sammantaget brukar detta sluta i aluminiumprofilerade, eller plastfönster med isolerrutor med eller utan ädelgas, kanske till och med värmereflekterande lågenergiglas i en av rutorna. För att knyta an till den miljö huset ligger i, kan man välja utanpåliggande spröjs, som ger ett intryck av äldre byggnadskultur.

Men så finns de här personerna som bor i eller köper ett gammalt hus! Som strävar efter att bevara den gamla stilen och de blåsta eller valsade ytterrutornas spretande spegling av omgivningen, som ger huset ett liv i stället för en korrekt spegelbild. De vet, att när man valt att behålla och ”förädla” sina gamla fönster, kommer framtiden att innehålla en del jobb att hålla dem i bra skick – tidskrävande, men också fullt av tillfredsställelse att förvalta ett kulturarv!

Jag tänkte försöka ge några råd och fakta om just gamla fönster, med erfarenhet av de år min hustru Karin och jag drev Högboda Fönsterhantverk.

Varför två tekniker i övre medelåldern sadlar om och blir hantverkare är en annan historia.

Riktigt gamla fönster har ju ofta en enkelglasad ytterbåge och en lös innerbåge som sätts in på höstkanten. Många känner ju igen inmonteringen och klistreremssorna, som var lösningen på dragproblemet. Kanske också klistrandet och mossan som dekor mellan fönsterbågarna?

Jag har även i min hemstad, Karlstad, på Herrhagen, sett hur man (med olika lyckat resultat) ställt en liten skål med svavelsyra, för att undvika imma mellan bågarna.

Eftersom man hade flera eldstäder blev behovet av syre betydande och därmed uppstod undertryck i huset och drag från fönster och otäta väggar.

För att få klarhet i hur BRA gamla fönster egentligen är, har Lunds Tekniska Högskola gjort vetenskapliga undersökningar, för att få en jämförelse mellan en kopplad båge utan spröjs och en gammal båge kompletterad med en lös innerbåge, som det var förr. Det visade sej att gamla fönster, genom den större luftspalten mellan bågarna, gav mindre värmeförluster! Inte oväntat! I båda fallen hade man satt en bra tätning mellan innerbåge och karm. Mellan ytterbåge och innerbåge skall finnas en fungerande ventilationsspalt för att undvika imma mellan glasen.

Ett fortsatt försök med ett gammalt fönster där innerbågen försetts med lågenergiglas gav resultatet likvärdigt med en treglas isolerruta!

För att lösa tätningen av den lösa innerbågen mot karmen, kan man silikonlimma en ”omega-formad” tätningslist på de tre kanter som stöder mot karmen, samt på bågens understycke mot fönsterbrädan. Låsningen mot karmen är ju oftast en eller två skruvar kan putsas upp och bli en del i ett fräscht fönster. Med en hålnit i karmen för spiken i bågens bakkant, som håller innerbågen på plats (kan ersättas med en rund hyllbärare) undviker man repor vid insättning och borttagning.

Det finns mycket att berätta om fönster – glas, olika tillverkningsmetoder och myter – hörn- och stängningsbeslag, träkvalitet, bysnickaren som stilbildare för socknens profiler mm

Och inte minst hur man kan sköta underhållet. Om utrymme och intresse finns kanske jag kan återkomma!

Var rädd om dina gamla fönster!

Owe i Krokstad

MOELVEN[®]

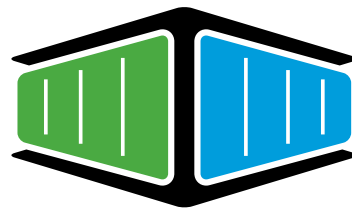
Moelven Edanesågen AB

Skogsägare !

Ta gärna kontakt med oss när
det gäller avverkning,
skogsvård eller andra
skogliga frågor.

Välkommen !

 **SKOGSBRUKARNA**



FINNEBÄCKS

Specialister på kyl- och frysrum
www.finnebacks.se

Henrys
BYGGMATERIAL



Tel. 0570-50026

Mikaels Skog- o Grävtjänst
Brunskog

Ombesörjer grävning,
dumper- och lastbils-
transporter samt skogs-
röjningsarbete

Kontaktperson
Mikael Gustavsson
Mobil: 073-049 17 30

Brunskogs Elektriska
Edane Rör AB

671 70 EDANE

**Vi utför de flesta
former av installationer
inom EI & VVS**

0570-501 87(EI)
0570-502 00 (VVS)

Kalendarium

Julmarknad

23 - 24 november.

Öppet: Lördag 10 - 17, Söndag 10 - 16

Julbord

1:a, 2:a och 3:e advent Pris 269:-
Välkommen att ringa och beställa.

Telefon: 0570-521 35

Grytlapparna med husband

1 december kl 18

Se annons sid 16

Evenemang 2014

Antik och Vårmarknad	10 - 11 maj
Hantverksmässan	27 - 29 juni
Gammelvala	19 - 26 juli

Bildgåtan

På bilden ses kvarnen i Lerhol med dammen. Nedanför dammen låg sågverket. Nedanför uthusen till höger ses taket på soldattorpet som idag finns på Skutbouden. Det röda huset nedanför soldattorpet är lärarbostaden. Det vita huset till höger om lärarbostaden är Thorens skoaffär.

Rättelse

I förra numret av Bocken, i artikeln ”När järnvägen kom till Brunskog för 140 år sedan” angavs av misstag fel person som drog i nödbromsen vid Gunnarsbyn. Det skall vara Ragnar Turesson och inte Gunnar.

Ewy Nordensson

Vad vill du ha ut av Gammelvalakalaset

De senaste åren har intresset för Gammelvalakalaset minskat. I år var det färre än vanligt som anmälde sig och ännu färre som verkligen kom. Hur vill du att kalaset skall vara? Fundera på detta och kontakta någon av oss i styrelsen i Brunskogs hembygdsförening.

Dräktparaden 2014

Inför dräktparaden 2014 undrar Lillemor om ni har några äldre friluftskläder där hemma som ni kan låna ut. Hör av er till mig 0570-522 08.

Vill du vara med och hjälpa till under Gammelvala

Det måste inte vara hela veckan, det kan vara någon dag eller några timmar en dag.
Känner du för det, kontakta kontoret 0570-522 08

OBS!

Medlemsavgift för 2014 är 100 kr och betalas in på bankgiro nr 849-90 22.

När ni betalar in, var vänliga att uppge namn och fullständig adress så att vi kan registrera Er.

Välkomna både nya och gamla medlemmar!

Nästa Bock kommer i maj 2014, Vill du medverka så skicka in ditt material till expeditionen.

Adress: Brunskogs Hembygdsförening, Skutbouden, 671 94 Brunskog.

E-post: info@gammelvala.se

Ramström

Välkommen till din
Coop Nära-butik i Vikene!

- Hos oss kan du tanka
- Vi säljer Svenska Spels lotter
- Apoteksombud

Våra öppettider:

Mån - fre 9 - 19

Lördag 9 - 18

Söndag 12 - 18

VILL DU HA MAXIMAL
ÅTERBÄRING?
BETALA MED DITT

**MEDMERA-
KORT!**

BLI MEDLEM
DIREKT I KASSAN!



coop nära

Vikene, en del av **KONSUM VÄRMLAND**

Om Du
behöver hjälp
finns Vi nära Dig!

För mer information ring 0570-509 09
eller besök vår hemsida www.brunskogs.se
Gilla oss på Facebook! www.facebook.com/brunskogs

 **Brunskogs**
försäkringsbolag